

ЛОЦИРАЊЕ НА РАЗЛИЧНИТЕ НАМЕНИ ВО ПРОЦЕСОТ НА ИЗРАБОТКА НА УРБАНИСТИЧКИ ПЛАН

ЛОЦИРАЊЕ НА РАЗЛИЧНИТЕ НАМЕНИ ВО ПРОЦЕСОТ НА ИЗРАБОТКА НА УРБАНИСТИЧКИ ПЛАН

Редоследот по кој треба да се врши лоцирањето на различните намени во процесот на изработка на урбанистичкиот план е следниот:

1. Лоцирање на отворени простори и простори за критичните процеси во животната средина
2. **Лоцирање на регионално ориентирани активности**
 - A. Работни зони:
 - производни комплекси
 - комплекси на сервиси
 - B. Централни зони
 - градски центри
 - секундарни и реонски центри
 - B. Специјализирани образовни, културни, здравствени и други содржини
3. **Лоцирање на локално ориентирани активности**
 - A. Домување
 - B. Содржини поврзани со домувањето, првенствено од областа на социјалната инфраструктура, секојдневното снабдување и рекреација

ЛОЦИРАЊЕ НА РАЗЛИЧНИТЕ НАМЕНИ ВО ПРОЦЕСОТ НА ИЗРАБОТКА НА УРБАНИСТИЧКИ ПЛАН

Редоследот по кој треба да се врши лоцирањето на различните намени во процесот на изработка на урбанистичкиот план е следниот:

1. Лоцирање на отворени простори и простори за критичните процеси во животната средина
2. **Лоцирање на регионално ориентирани активности**
 - A. Работни зони:
 - производни комплекси
 - комплекси на сервиси
 - B. Централни зони
 - градски центри
 - секундарни и реонски центри
 - B. Специјализирани образовни, културни, здравствени и други содржини
3. **Лоцирање на локално ориентирани активности**
 - A. Домување
 - B. Содржини поврзани со домувањето, првенствено од областа на социјалната инфраструктура, секојдневното снабдување и рекреација

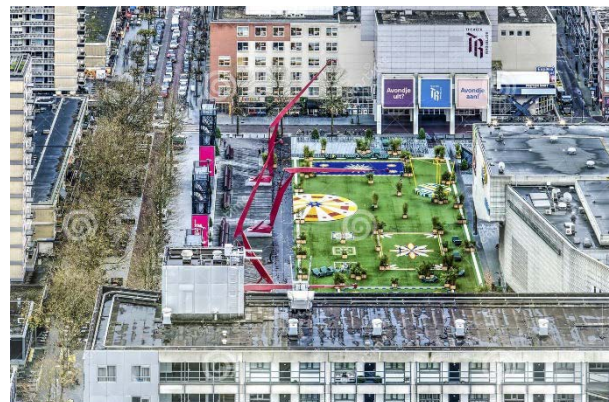
Во зависност од нивната големина и ранг центрите можат да се планираат како дел од регионално ориентираните или од локално ориентираните активности. По правило, градскиот, секундарниот и реонските центри припаѓаат на градските делови поврзани со регионално ориентираните активности додека разните видови на локални центри се поврзани со локално ориентираните активности.



Мадрид, Plaza Mayor



Бразилија, Praça dos Três Poderes



Роттердам , Schouwburgplein



Милано, Duomo
Galleri Vittorio Emanuele



Лас Вегас, Stripe



Осака, Namba Park

- 1. Градските центри претставуваат места на интензивен општествен, административно деловен и културно-образовен живот во градот**
- 2. Градските центри се главните средишта за собири и средби на жителите на градот**
- 3. Градските центри се главните места на идентификација во кои се напластува урбаната меморија на еден град**

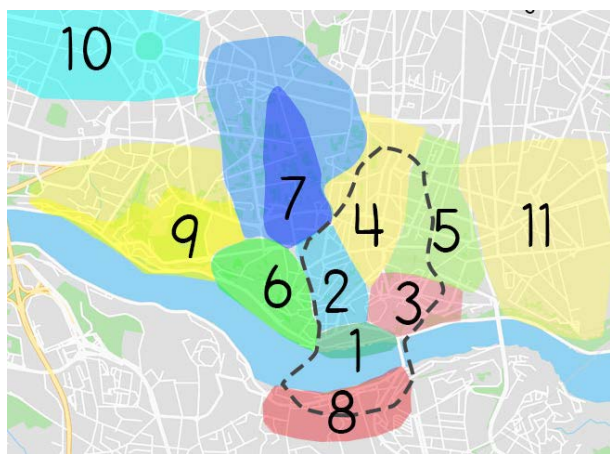
ЦЕНТРИ (Централни зони и систем на центри)

Основна класификација на видови центри:

- според рангот: градски, реонски, локални... (хиерархиски систем на центри со центри од прв, втор, трет... степен)
- според функцијата: општи или специјализирани
- според обликот: линеарни, компактни, модуларни...
- според времето на настанување: наследени, нови (новопланирани)
- според карактерот на сообраќајот: центри со мешовит сообраќај, центри со доминантно пешачки сообраќај, центри со диференциран сообраќај
- според локацијата: центри во најтесното градско подрачје, центри во поширокото градско подрачје, центри вон градското подрачје.

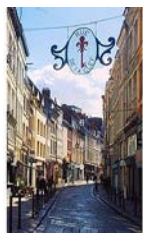
Структурата на центарот зависи од:

- големината на градот во физичка и демографска смисла (од ова зависи бројот, видот и содржината на центрите)
- стопанската основа на градот (економска моќ на градот)
- нивото на досегнатиот урбан стандард (нивото на квалитет на останатите градски функции – зони за домување, инфраструктура, присуство на специјални содржини како култура, образование, социјална заштита итн.)
- карактерот на наследеното централно-градско ткиво...
- хомогеноста на социјалната структура, односно составот на населението и неговите особености, односот на доселеното и автохтоното население, нивните културолошки особености и традициите...



Порто





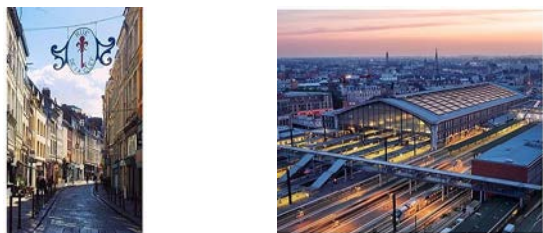
Лил, Франција



Лил, ЕУ 1990



Euralille



Лил, Франција

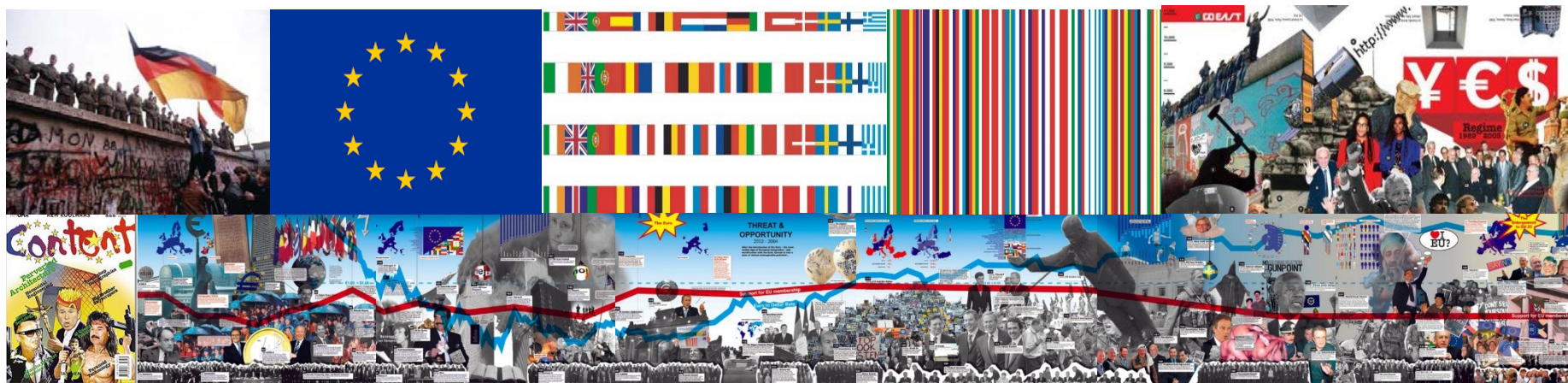


Лил, ЕУ 1990



Euralille

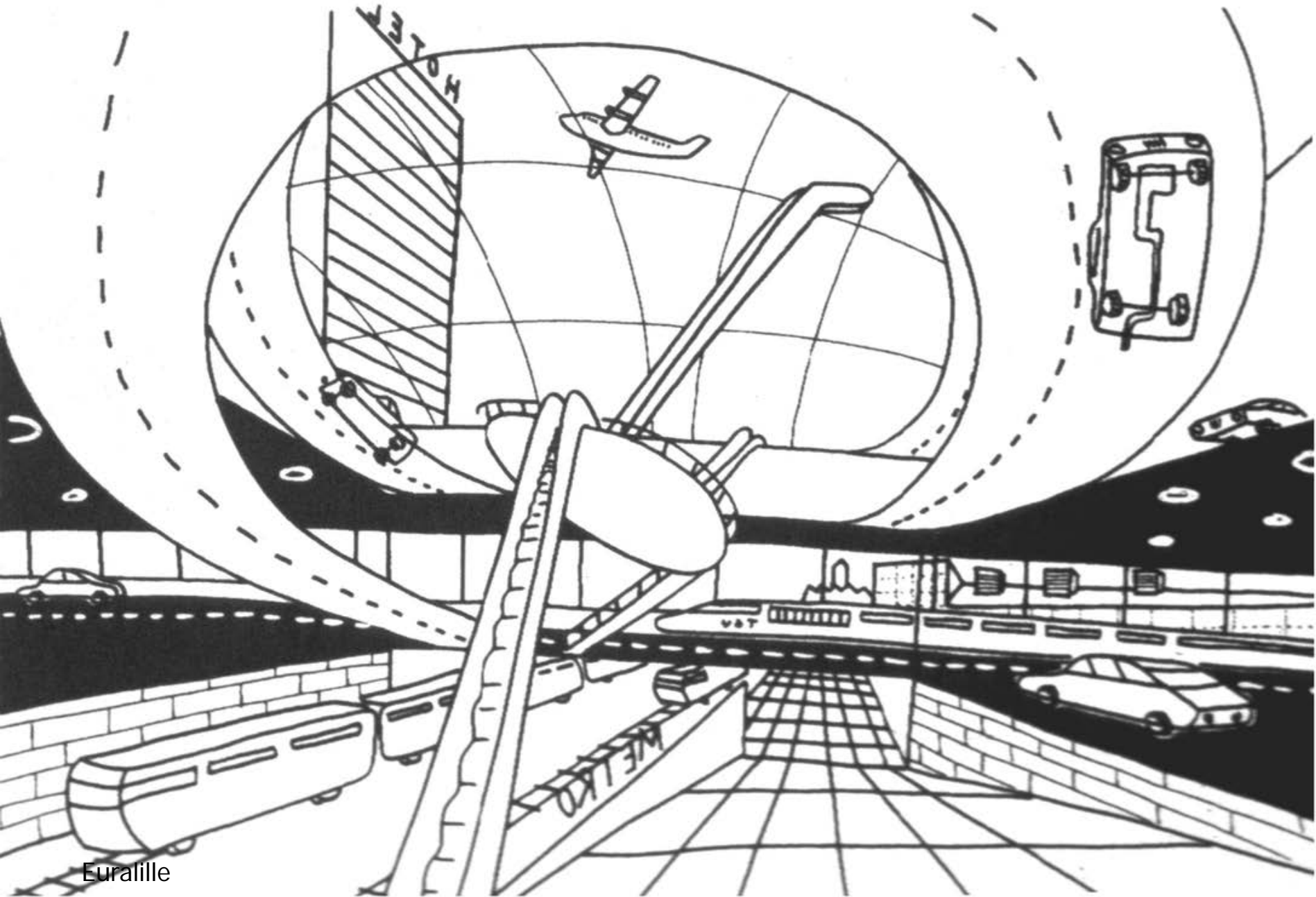
< 1990 >

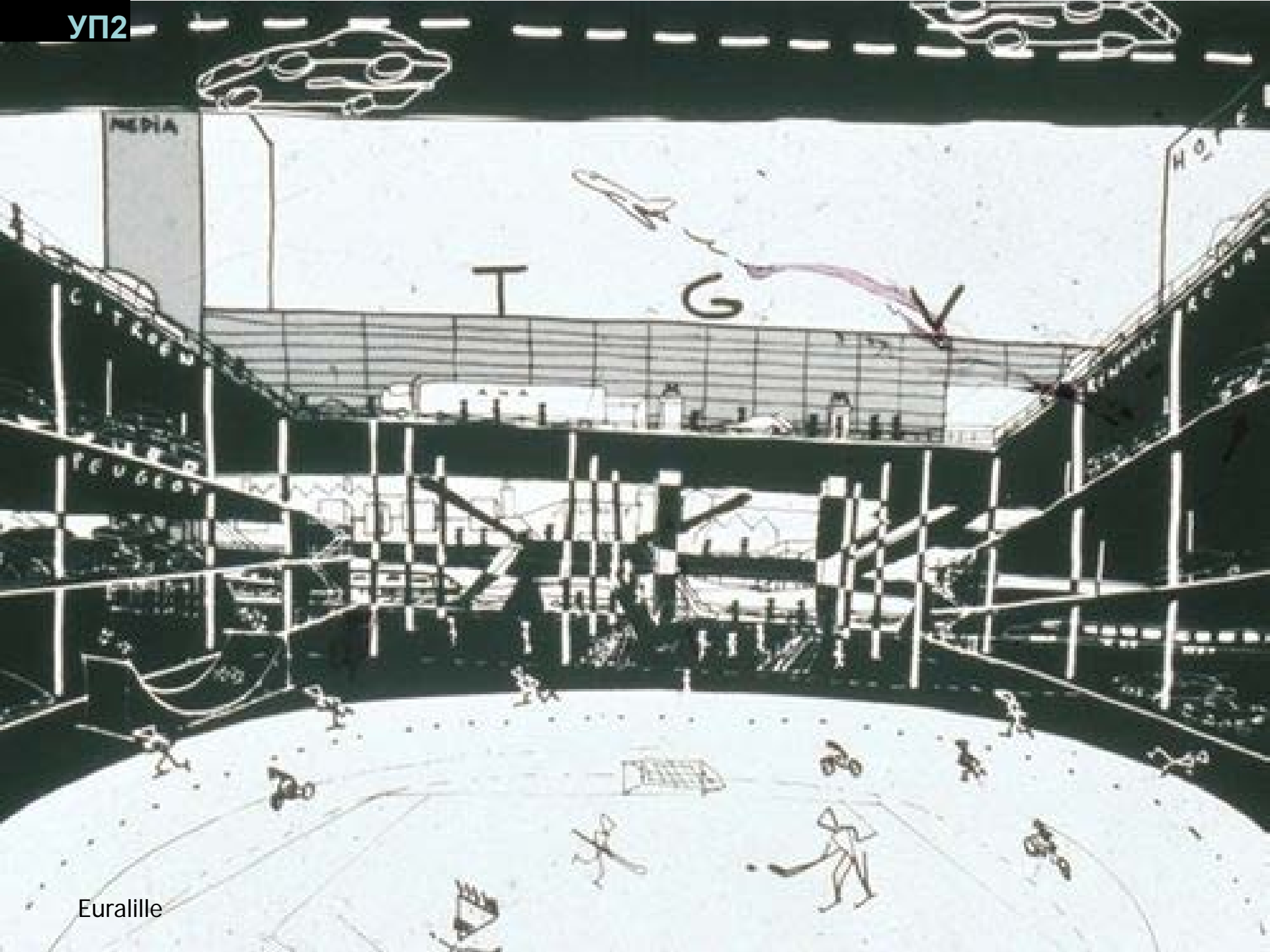


The image of Europe OMA/AMO Content, Taschen 2004



Euralille 1989 S M L XL, Rem Koolhaas & Bruce Mau The Monacelli Press, 1995







Регионално ориентиран центар

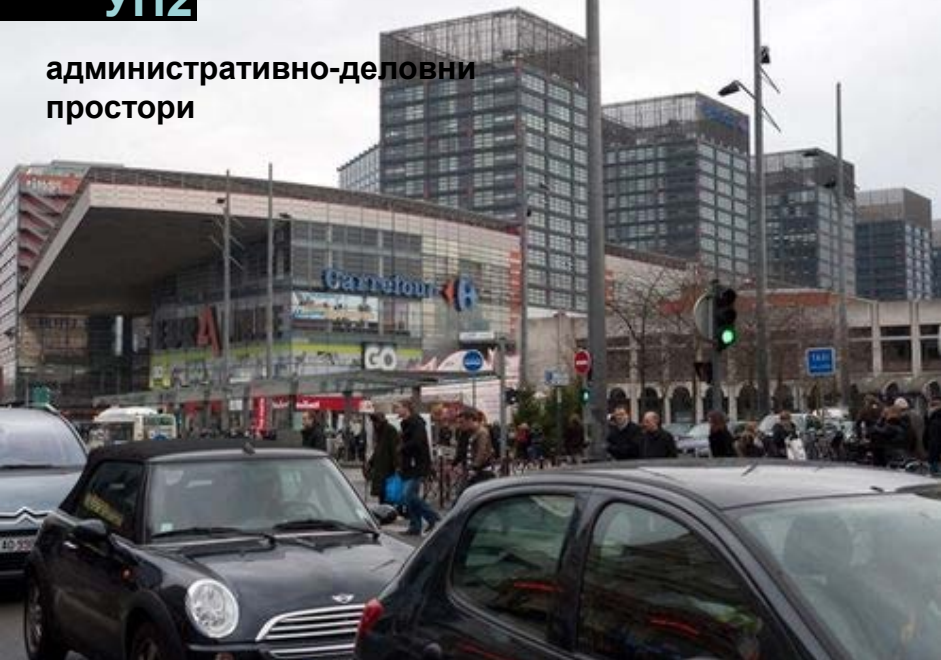
Euralille



Euralille

УП2

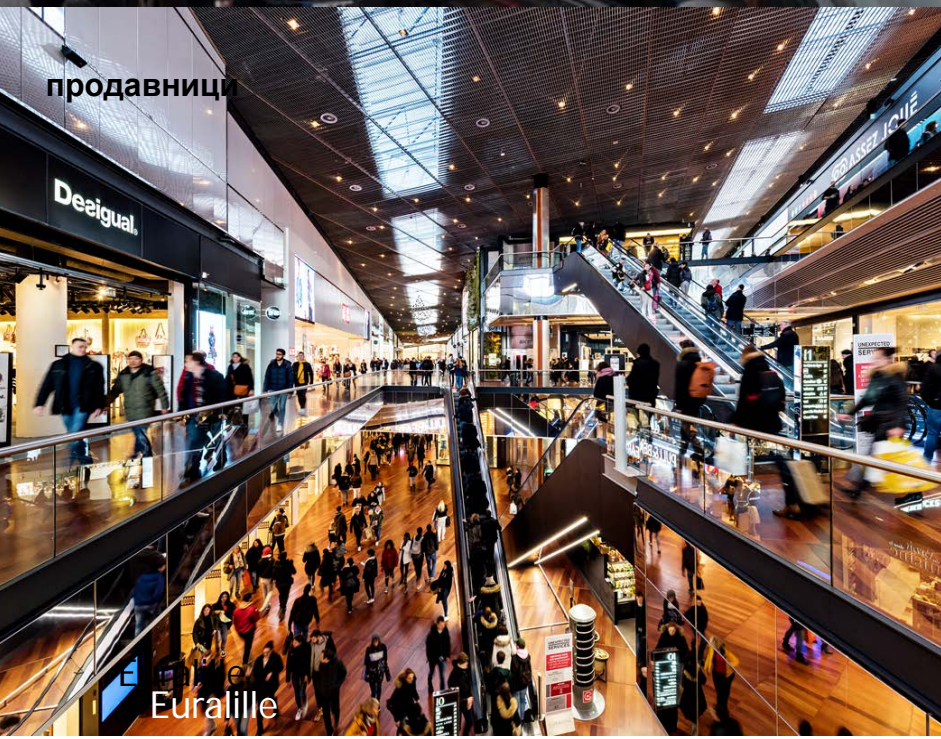
административно-деловни простори



конгресен центар

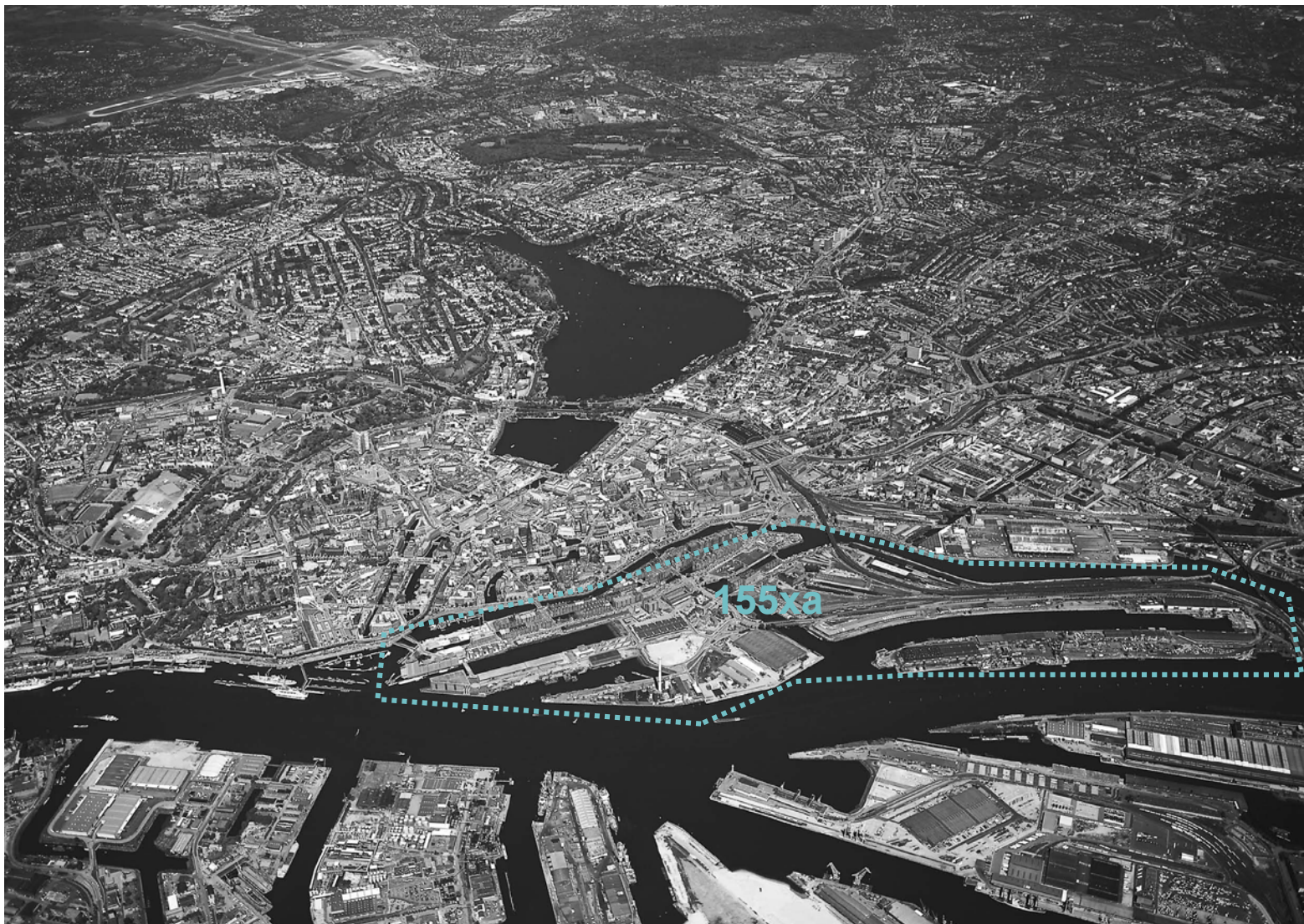


продавници



хотелско сместување





Центар настанат како резултат на урбана ре-квалификација на индустриски комплекси

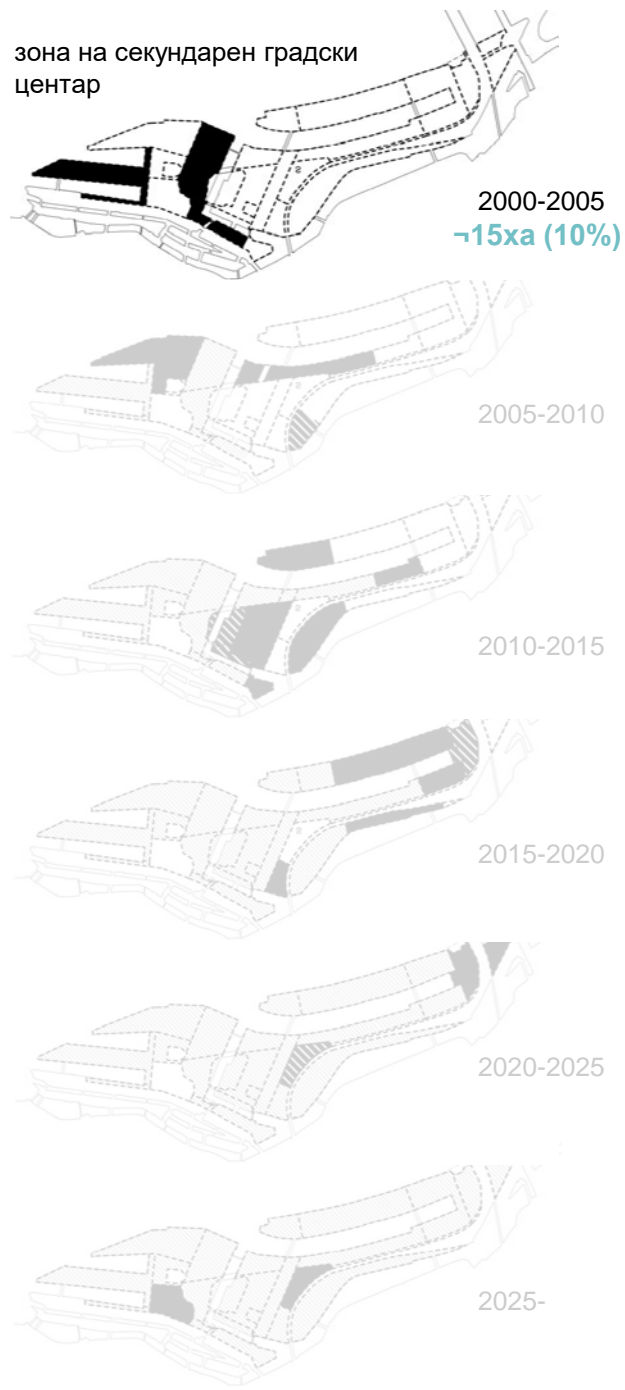
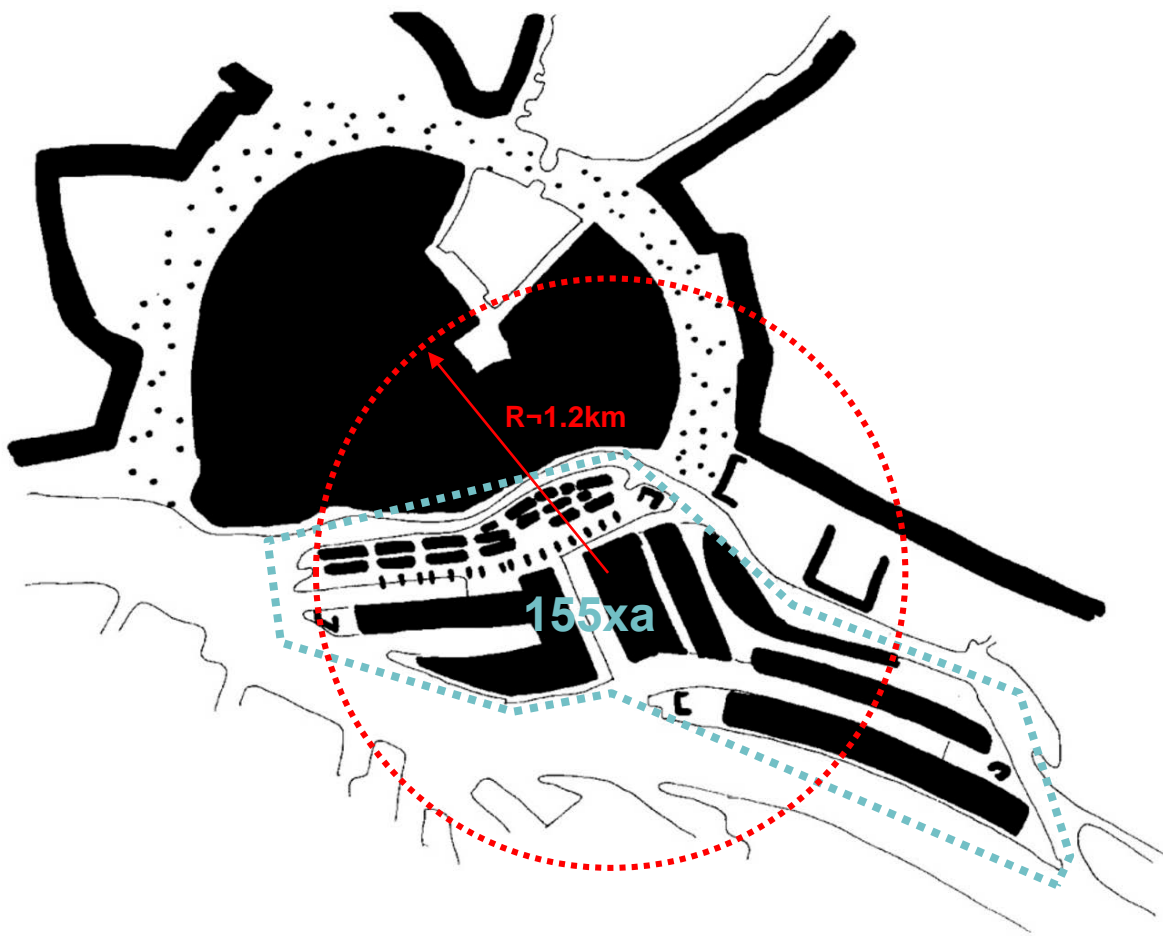
Хамбург, Hafencity KСAP+ASTOC

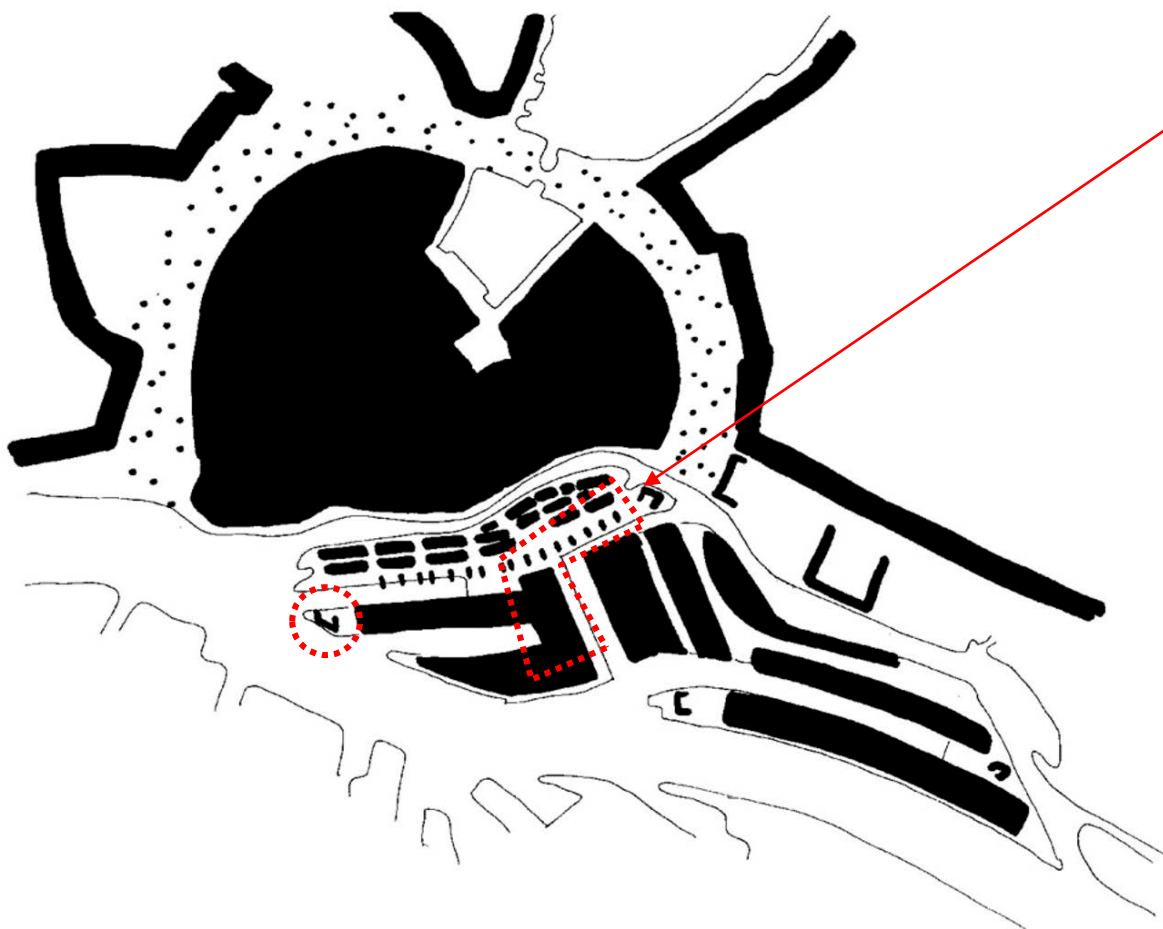
ска. 30000 жители 45000 работни места



Хамбург, HafenCity KAP+ASTOC

зона на секундарен градски центар





зона на секундарен градски центар



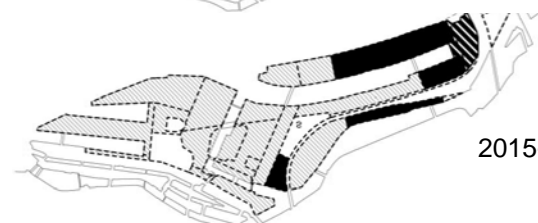
2000-2005
-15ха (10%)



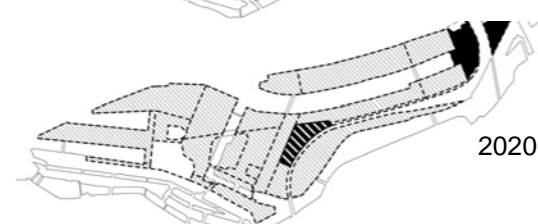
2005-2010



2010-2015



2015-2020

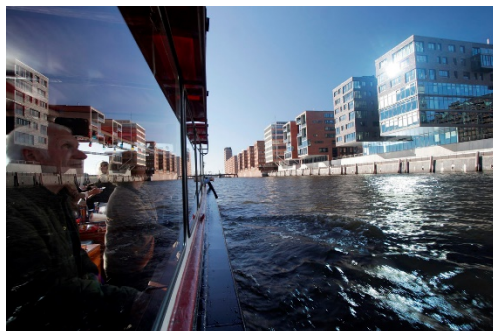


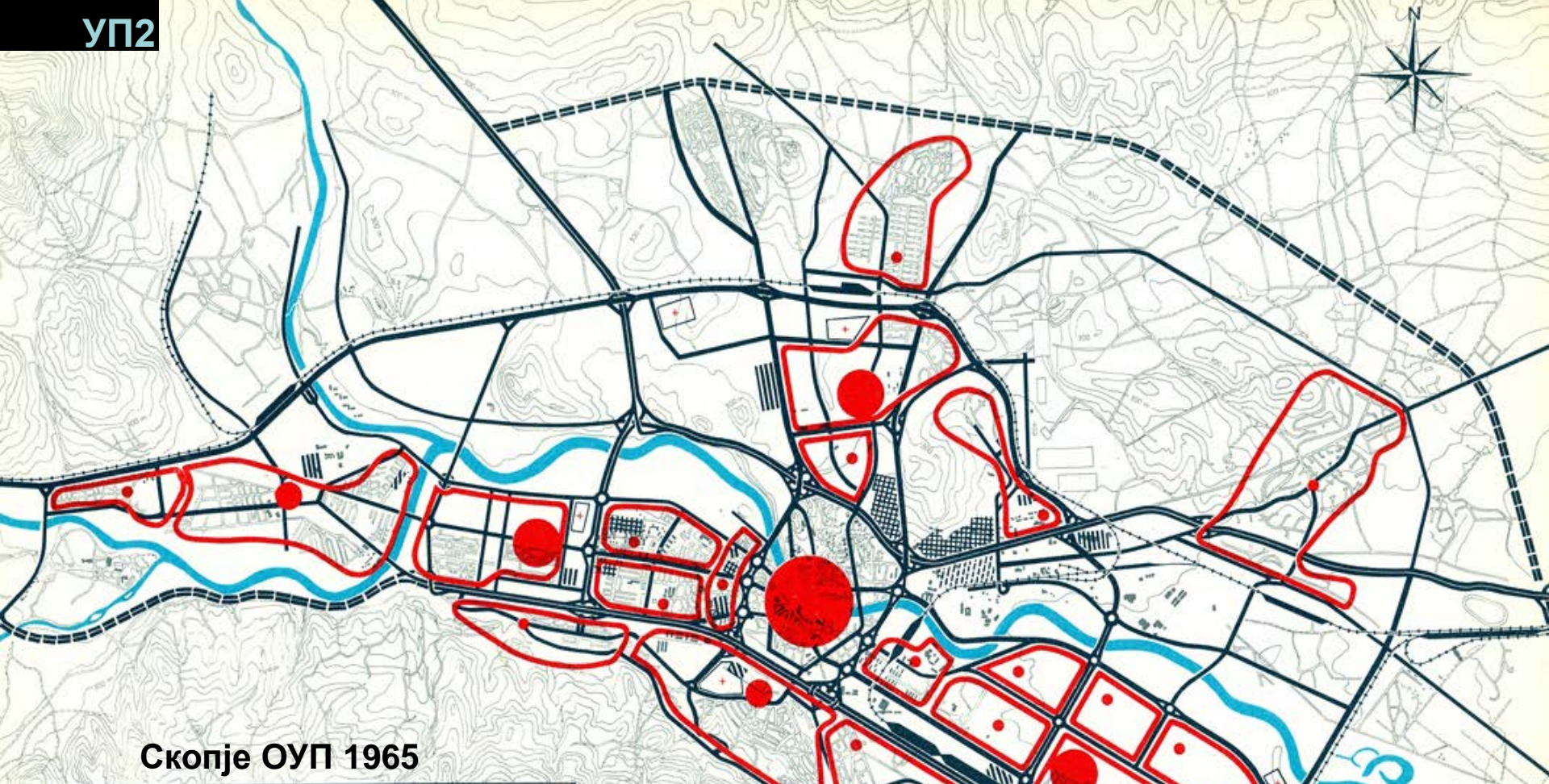
2020-2025



2025-











Скопје ОУП 1965

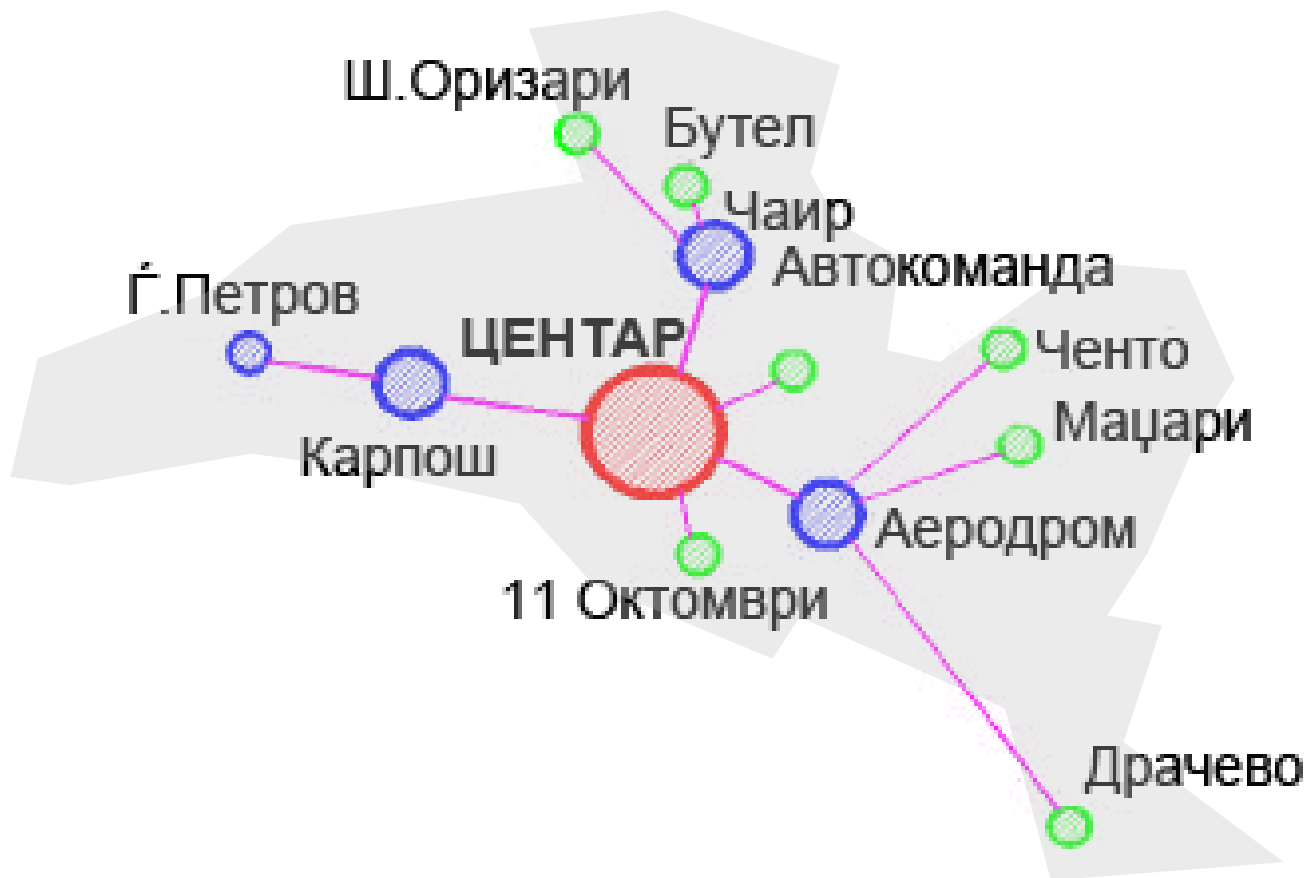


Скопје како **полицентричен** град – мрежа од центри кои взаемно „соработуваат“

-
-  ГРАДСКИ ЦЕНТАР
 РЕОНСКИ ЦЕНТРИ (ОПШТИНСКИ)
 ПОГОВЕНИ ЛОКАЛНИ ЦЕНТРИ
 ЛОКАЛНИ ЦЕНТРИ

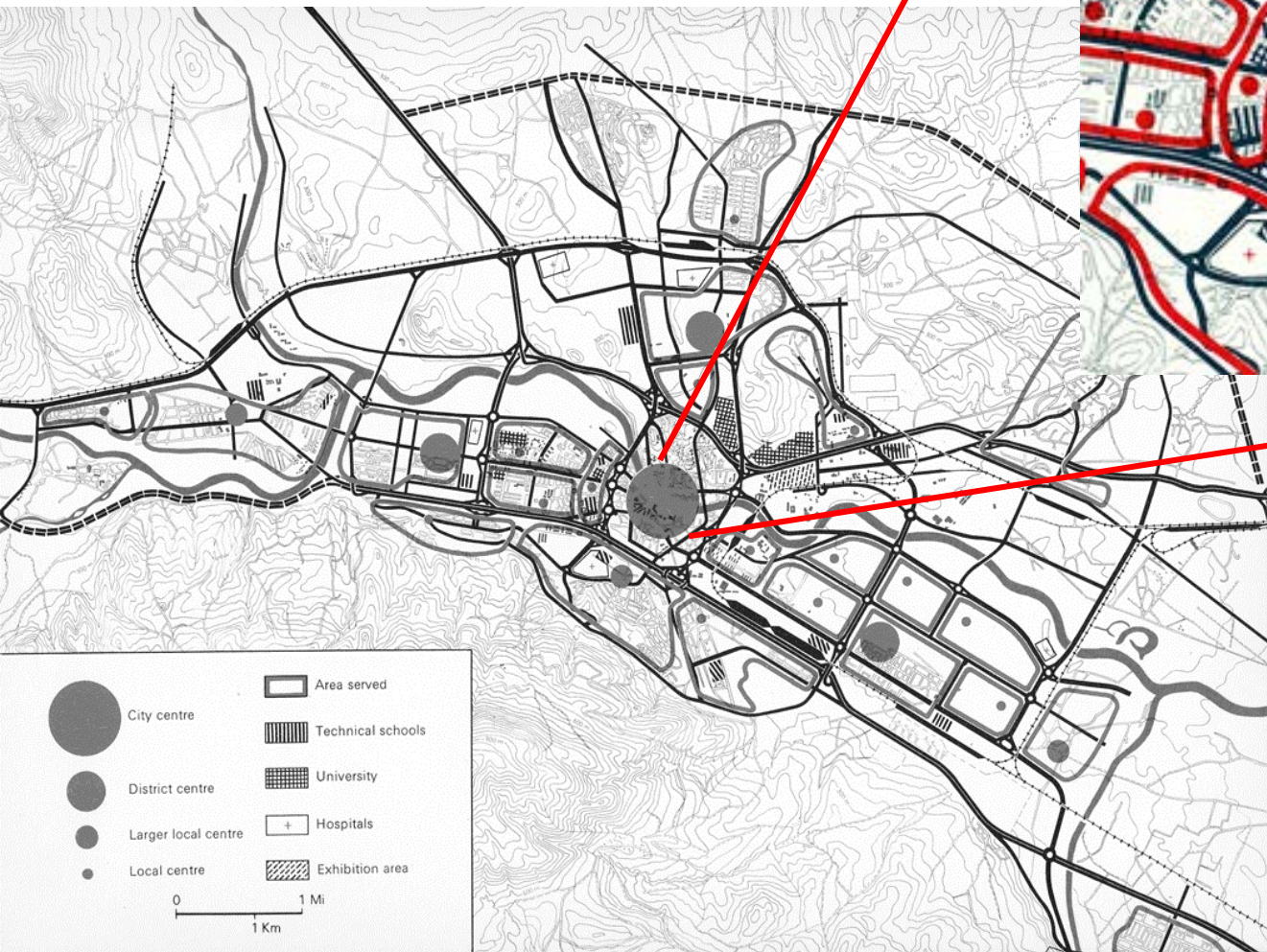
Скопје ОУП 1985

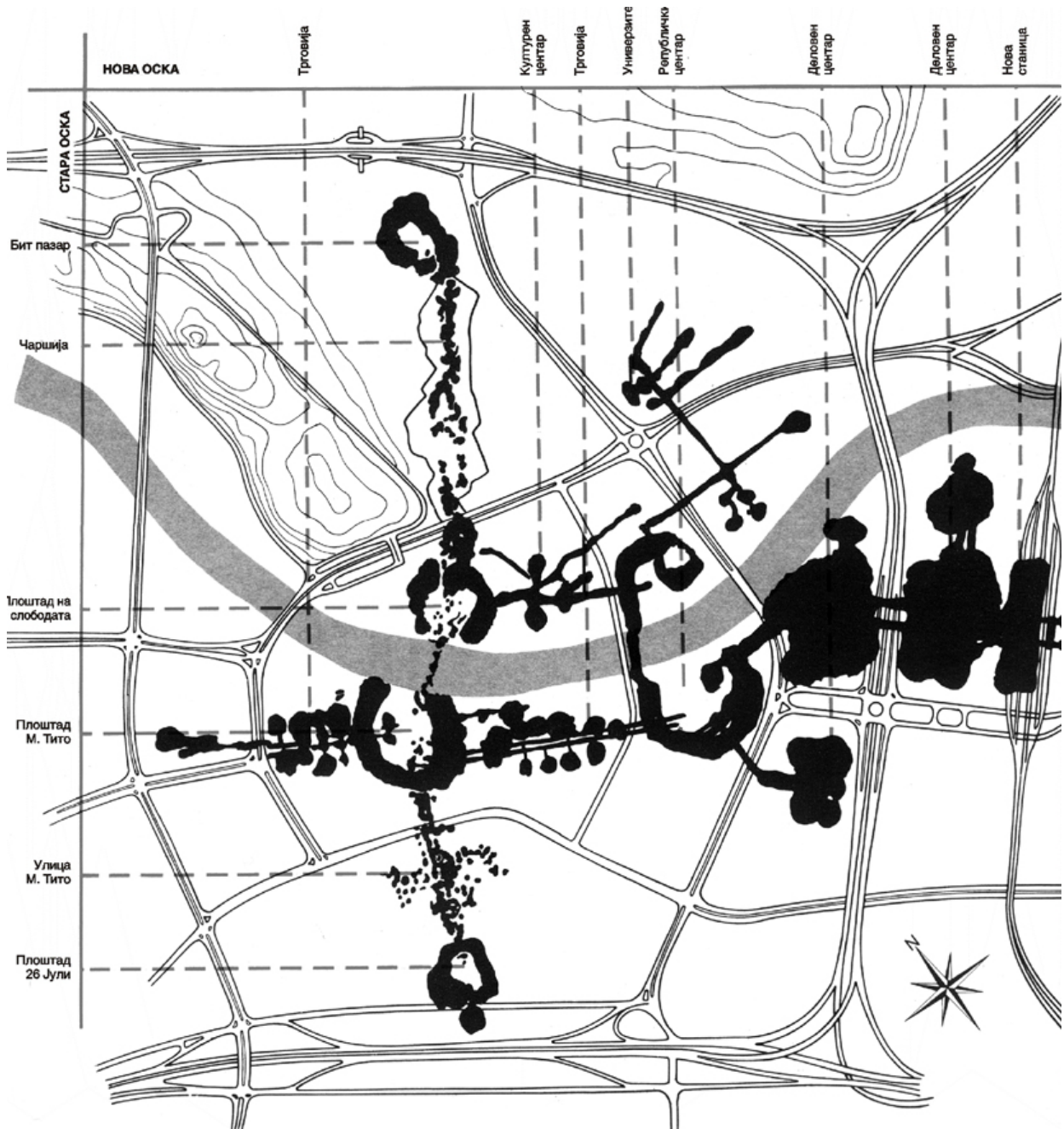
Скопје како полицентричен град – мрежа од центри кои взаемно „соработуваат“



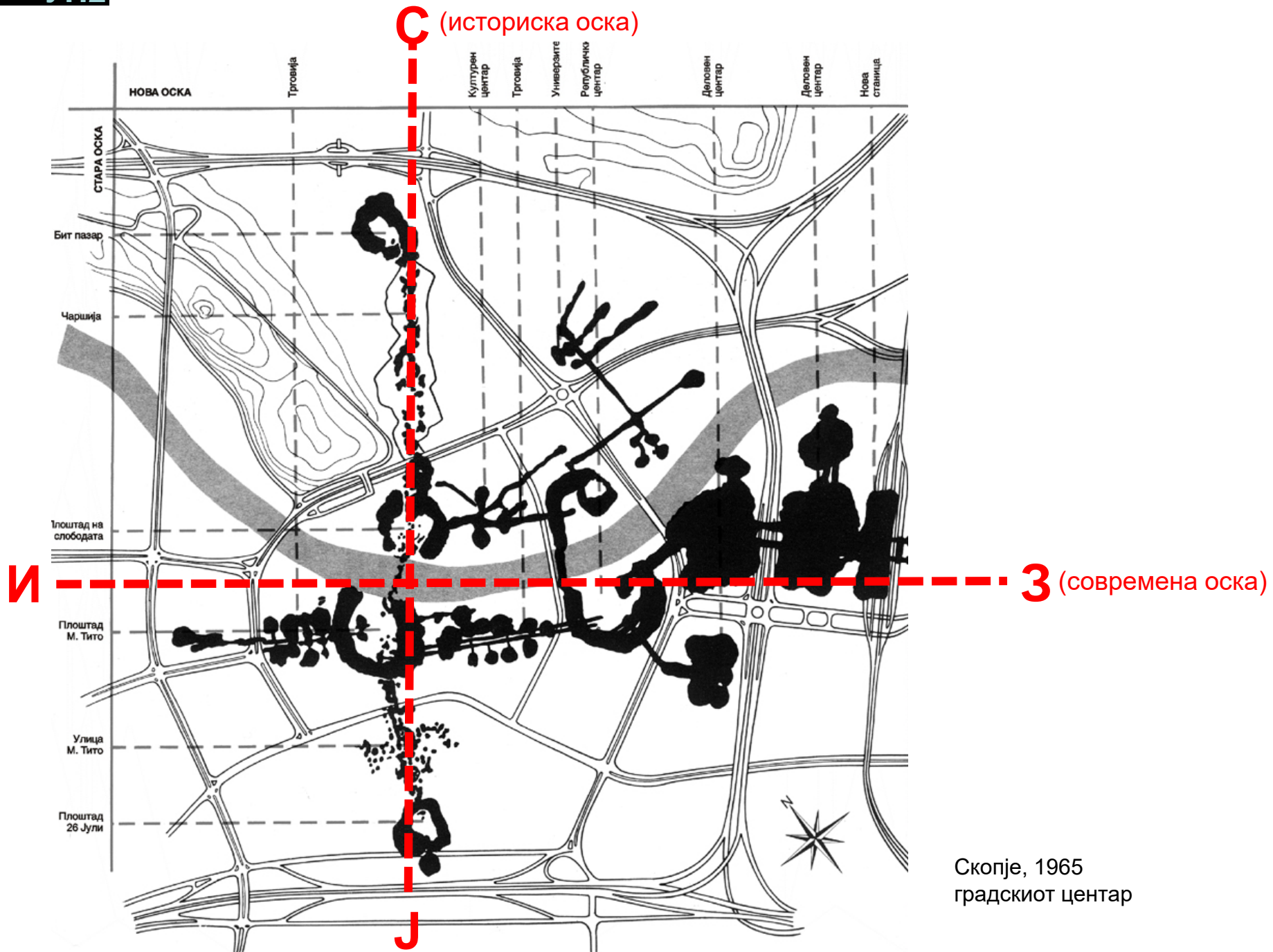
Скопје ГУП 2002

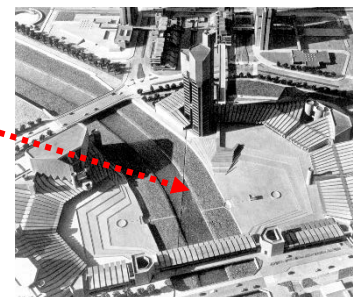
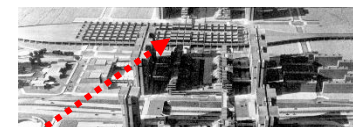
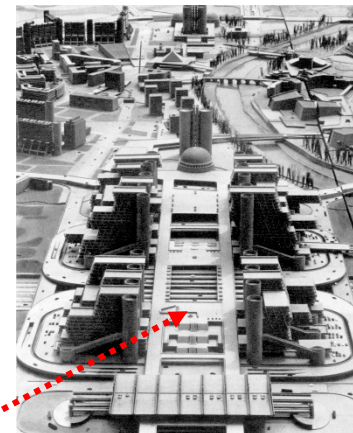
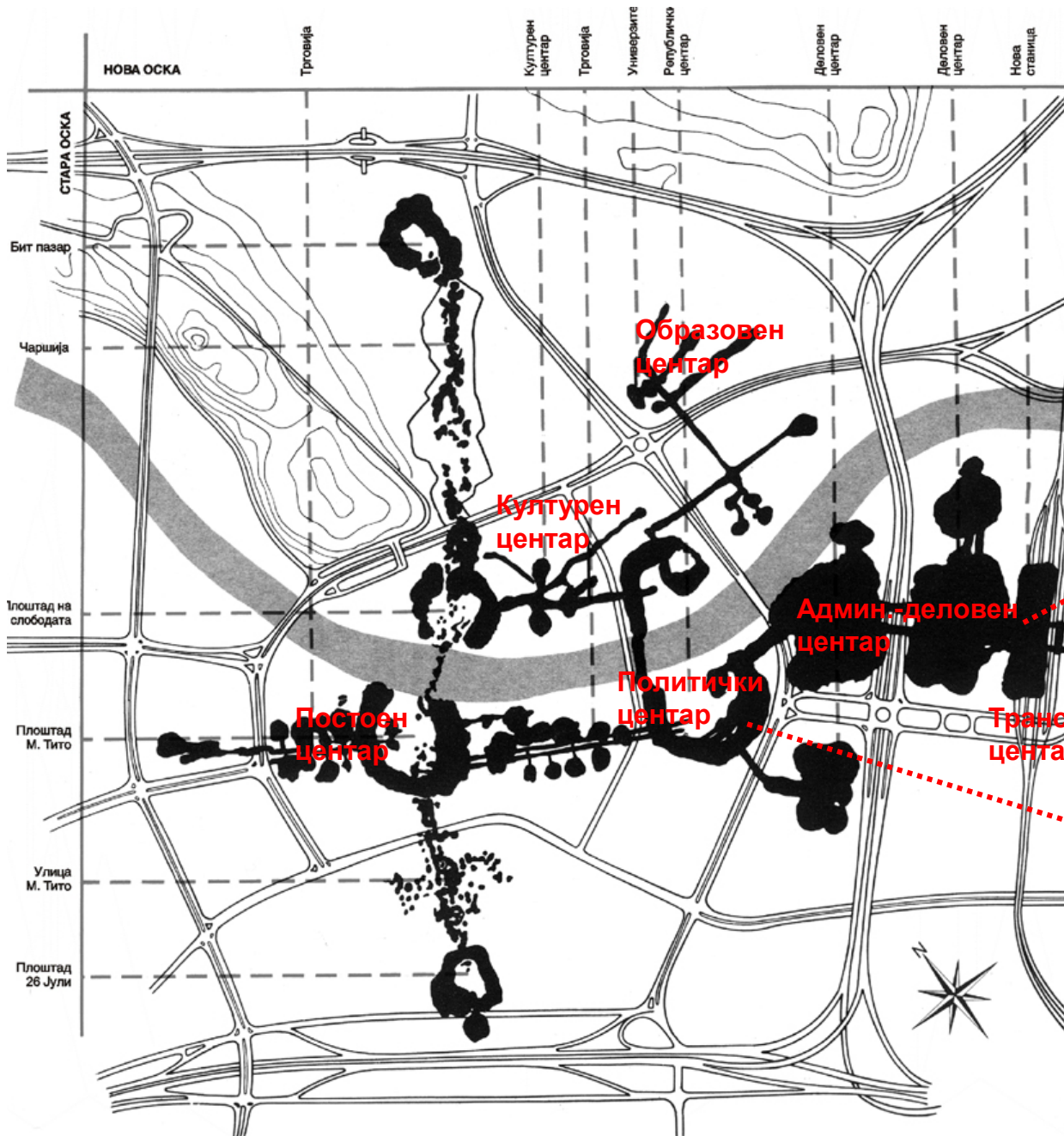






Скопје, 1965
градскиот центар



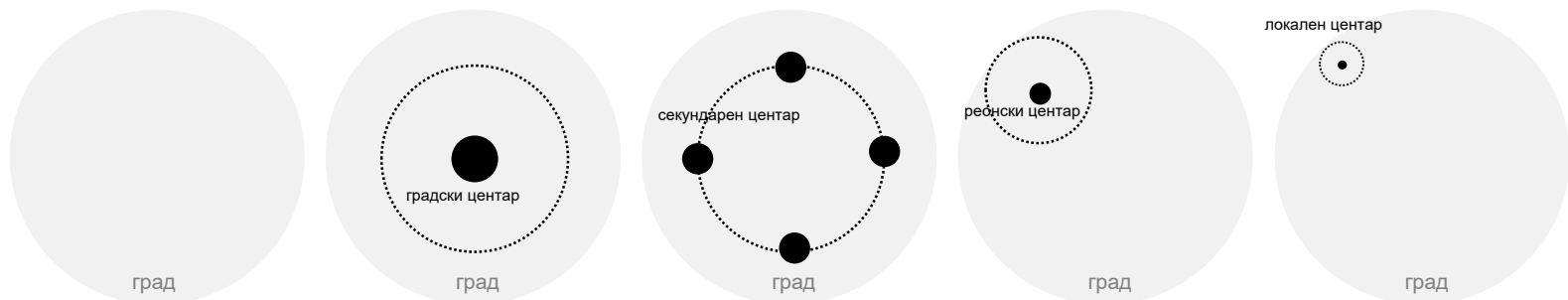


Скопје, 1965
градскиот центар

Класификацијата на централните зони во градовите може да биде најразлична, но најчесто тие се делат по хиерархиски ранг на (главни) градски центри, секундарни центри, реонски центри и локални центри. Ваквата класификација на центрите сеуште се користи бидејќи произлегува од анализата на потребите на жителите на градот, радиусот на опслужување на центрите и дистрибуцијата на намени од јавен карактер, односно на оние намени кои генерално не припаѓаат на зоните за домување и работните зони.

Градскиот центар или главниот градски центар (кај малите и средно големите градови) претставува средиште на општествените, социјалните, економските и јавните активности во еден град. Градските центри најчесто се позиционирани во средиштето на градот и го претставуваат највпечатливиот дел на изградената градска структура. Иако нивната генеза произлегува од старите градски јадра и плоштади, континуираниот раст на градовите (особено во големите метрополитенски агломерации) придонесе до создавање на комплетно нови градски центри како и нови модели за истите (концентрација на густо изградени високи објекти со административно-деловна намена кои формираат ново градско средиште - down-town).

Независно од начинот на кој се настанати главните градски центри претставуваат сложен систем на намени во кој можат да влезат скоро сите содржини од јавен градски карактер, но и коридори за пристап преку кој ваквите зони се поврзуваат и влијаат на останатите градски делови како и на поширокиот регион.

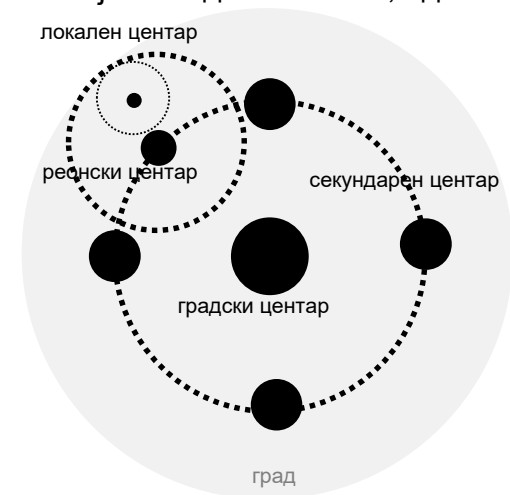


Класификација на градски центри според ранг

Секундарните центри најчесто се појавуваат во големи градски средини кои заземаат големи градски територии со повеќе од 500000 жители. Во функционална смисла секундарните центри може да ги имаат истите содржини како и главниот градски центар и се дел од системот на полицентричен град. Овие центри се во директна зависност од процесот на растење на градската територија бидејќи нивната улога е да го растерети интензитетот на користење на главниот центар и можните конгестивни ситуации во централните градски зони. Од таа причина истите се лоцираат близу главните сообраќајни артерии согласно стратегиските определби за физичкиот развој на градската територија. Во зависност од спецификите на градот, гравитациското поле на овие центри најчесто се планира да опслужува ~200000 жители со што нивниот опсег на влијание го опфаќа и локалното (внатре градски станбени зони) но и регионалното влијание (соседни градови).

Реонските центри најчесто се класифицираат како централни зони со регионално влијание, но поради содржините кои се планираат во ваквите центри тие се во директна релација и со локално ориентираните градски активности. Реонските центри најчесто се планираат во средиштето на одредена градска четврт, односно во зони за домување. Овој вид на центри како и претходните центри од повисок ранг треба да обезбедат поширок избор на услуги (од класите на намени Б, В и Д), а со тоа да генерираат и забележителен број на нови работни места. Реонските центри треба да имаат радиус на влијание од мин. 1.5км, односно се планираат да опслужат ~50000 жители.

Локалните центри се центри од сегментот на локално ориентираните активности. Иако во овој вид на центри свое место си наоѓаат и дел од содржините од проширеното домување (социјална инфраструктура, образование и рекреација), локалните центри најчесто служат за задоволување на секојдневните потрошувачки потреби на жителите. Нивниот радиус на опслужување е мин. 200м, додека истите се планираат за населби од мин. 6000 жители.



Генерална диспозиција на градски центри во систем на центри

Интензитет на активност на центрите врз база на зачестеноста на задоволување на потребите во различните видови центри (секојдневни, периодични, вонпериодични):

- во **локалните центри** се задоволуваат 70% од секојдневните потреби. Во локалните центри се задоволуваат и 30% од периодичните потреби.
- во **реонските центри** се задоволуваат 60% од периодичните потреби. Во реонските центри се задоволуваат 20% од секојдневните и 20% од вонпериодичните потреби.
- во **градскиот центар** се задоволуваат 40% од вонпериодичните потреби. Во градскиот центар се задоволуваат 20% од секојдневните и 40% од периодичните потреби.

Вонпериодичните потреби се задоволуваат и во специјализирани центри.

Примената на нормативите треба да се зема како ориентациона вредност и тие се подложни на темелни преиспитувања и корекции во конкретни околности и во најдобар случај служат како ориентациони показатели.

Содржините присутни во центрите можат да се поделат во три основни групи:

- содржини поврзани со *општествениот стандард*
култура и уметност, образование и наука, здравствена и социјална заштита и спорт и рекреација
- содржини поврзани со разни видови *услуги и деловни содржини*
трговија на мало, занаетчиски услуги, интелектуални услуги, угостителски услуги и сл., деловни содржини – финансиско-кредитни, осигурување, застапништва, трговија, маркетинг и сл.
- содржини поврзани со *управувањето и заштитата*.
централна власт / локална самоуправа, политички организации, јавни институции, административно-управни служби, општествени организации, организации поврзани врз интересна основа...

Просторна организација на центарот зависи од факторите на локацијата поврзани со природните и создадените услови.

Организација на содржините во центарот може да се темели на нивна:

- концентрација,
- сегрегација,
- суперпозиција
- нивна комбинација

Организацијата на сообраќајот е условена од видот на центарот и неговата организација:

- конвенционална сообраќајна мрежа без диференцирање на различните видови сообраќај,
- сегрегација на транзитниот сообраќај,
- ограничен пристап со формирање на ринг и пристапни/сервисни сообраќајници,
- комбинација на мерки кои опфаќаат посебен режим на јавниот превоз, такси, пешачки зони, паркирање, краткотрајно паркирање...

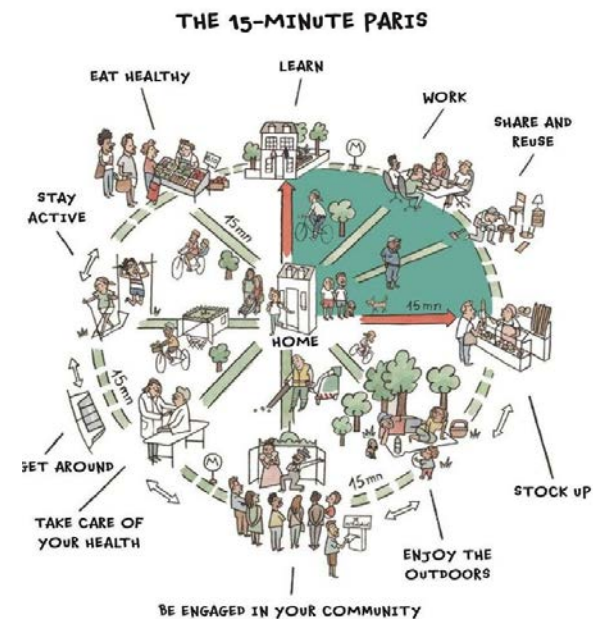
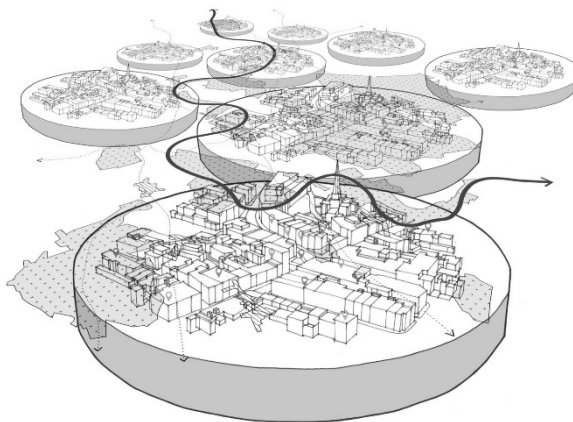
Систем на центри – основни карактеристики:

- 1. различност:** разновидност на елементите и односите кои постојат меѓу нив, големината на гравитационото подрачје, карактерот, содржината...
- 2. динамичност и примамливост:** наголемување, намалување, измени во содржината
- 3. целовитост на системот:** меѓусебна поврзаност и степен на синергичност на центрите, промената во еден центар влијае и на останатите центри
- 4. отвореност на системот:** центрите се во процес на постојана интеракција со останатите делови на градскиот систем
- 5. стохастички карактер на системот:** однесувањето на елементите на системот не се во целост предвидливи, промени од времен и траен карактер

Град од 15 мин. (La ville du quart d'heure)

La ville du quart d'heure иако актуелен во последните неколку декади, својата генеза ја носи уште од почетоците на XX век и концептите на Ебенезер Хауард за градовите градини и уште повеќе концептот за „единица на соседството“ на Кларенс Пери за создавање на комплетни заедници. Идејата на овој концепт е дека сите граѓани своите дневни потреби за работа, учење, форми на социјализација и културна надградба, пристап до храна и рекреација ќе можат да ги остварат во времетраење од 15 минути од својот дом.

Генерално овој концепт се базира на хибридизација на различните централни зони и конверзија на движењето во градот од автомобили кон пешачење, возење велосипеди и користење на јавен транспорт. (последните истражувања кажуваат дека дневната рутина на повеќе од 75% жители на градовите е на помалку од 10км дневно).





Компактен град, концепт на Hassell Studio

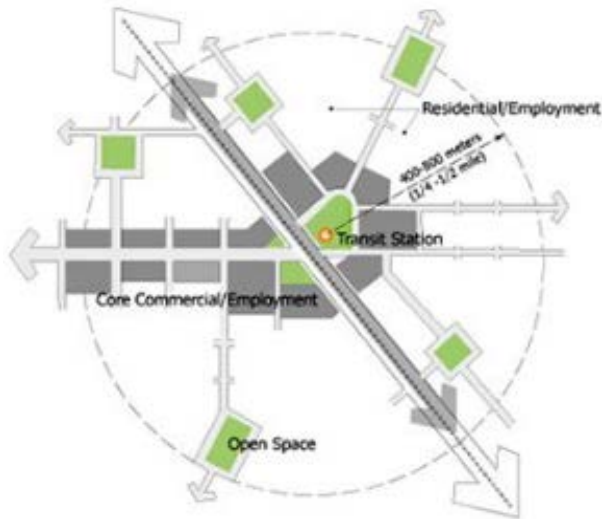


‘The Point’ 15min. City,
Солт Лејк Сити, Јута, САД



Транзитно ориентирани развојни зони (Transit oriented development TOD)

Концептот на **Транзитно ориентирани развојни зони (Transit oriented development TOD, 1990)** е поставен од Питер Калтроп (Peter Calthorpe) и движењето Нов Урбанизам. Тие ги опфаќаат зоните на градските центри и слободните јавни простори. Станува збор за компактни повеќенаменски зони кои се развиваат паралелно со ефикасен систем за транспорт на луѓе и добра. Главен двигател за интерполирање на TOD во градското ткиво е појавата на инфраструктурни средишта-„хабови“ на јавниот транспорт (особено станици на лесната железница и брзиот автобуски транспорт, BRT) кои се дел од примарната градска сообраќајна мрежа. Покрај транспортната инфраструктура овие зони се планираат со интерполирање на јавен простор како дел од инфраструктурните транспортни станици во и околу кои се појавуваат мешани наменски зони со доминантно трговско-деловна намена и највисок степен на нивна концентрација во радиус од 500-700 м околу транспортното средиште.



Единечен јазол



Развојни зони на мултиплицирани јазли



Транзитен коридор

Benefits of TOD projects

1. Opportunities for revitalisation of old developments and neighbourhoods
2. Value enhancement arising from high-density and compact development
3. Creation of more street activity and buzz around the location of transit station
4. Reduce dependency on cars
5. Encourage community activities with creation of urban parks, F&B, entertainment and recreational spots

